

CII 41リヤ ブレーキの修理

i 注:

- ◆ ブレーキパッド交換後は、停車状態でブレーキペダルを数回力強く踏み込み、ブレーキパッドが所定の作動位置になるようにする。
- ◆ ブレーキフルードリザーバーからブレーキフルードを抜き取る際は、ブレーキフィルター/ブリーダーユニット-VAS5234-またはエクストラクションユニット-V.A.G1869/4-を使用すること。
- ◆ ブレーキキャリパーを取り外す前またはブレーキホースを外す前に、ブレーキペダルハンドル-V.A.G1869/2-を取り付ける(その際、圧力を抜くこと)。

I - FWD車 - アッセンブリー概観図

II - 4WD車、FWD車との違い

1 - ABSスピードセンサー

- センサーの取り付け前に、取り付け穴の内側を清掃し、ホットペーストG 052 112 A3を塗布する。

2 - ヘキサゴンソケットヘッドボルト、8Nm

3 - マルチポイントソケットボルト、90Nm + 90°

- 取り外したら必ず新品と交換する。

4 - ホイールベアリングハウジング

5 - カバープレート

6 - ヘキサゴンボルト、9Nm/TORXボルト、12Nm

- ヘキサゴンボルトM6 x 10はTORXボルトM6 x 12に変更された。
- ヘキサゴンボルトはヘキサゴンボルトに、TORXボルトはTORXボルトに交換する。

7 - ホイールベアリング/ハブユニット

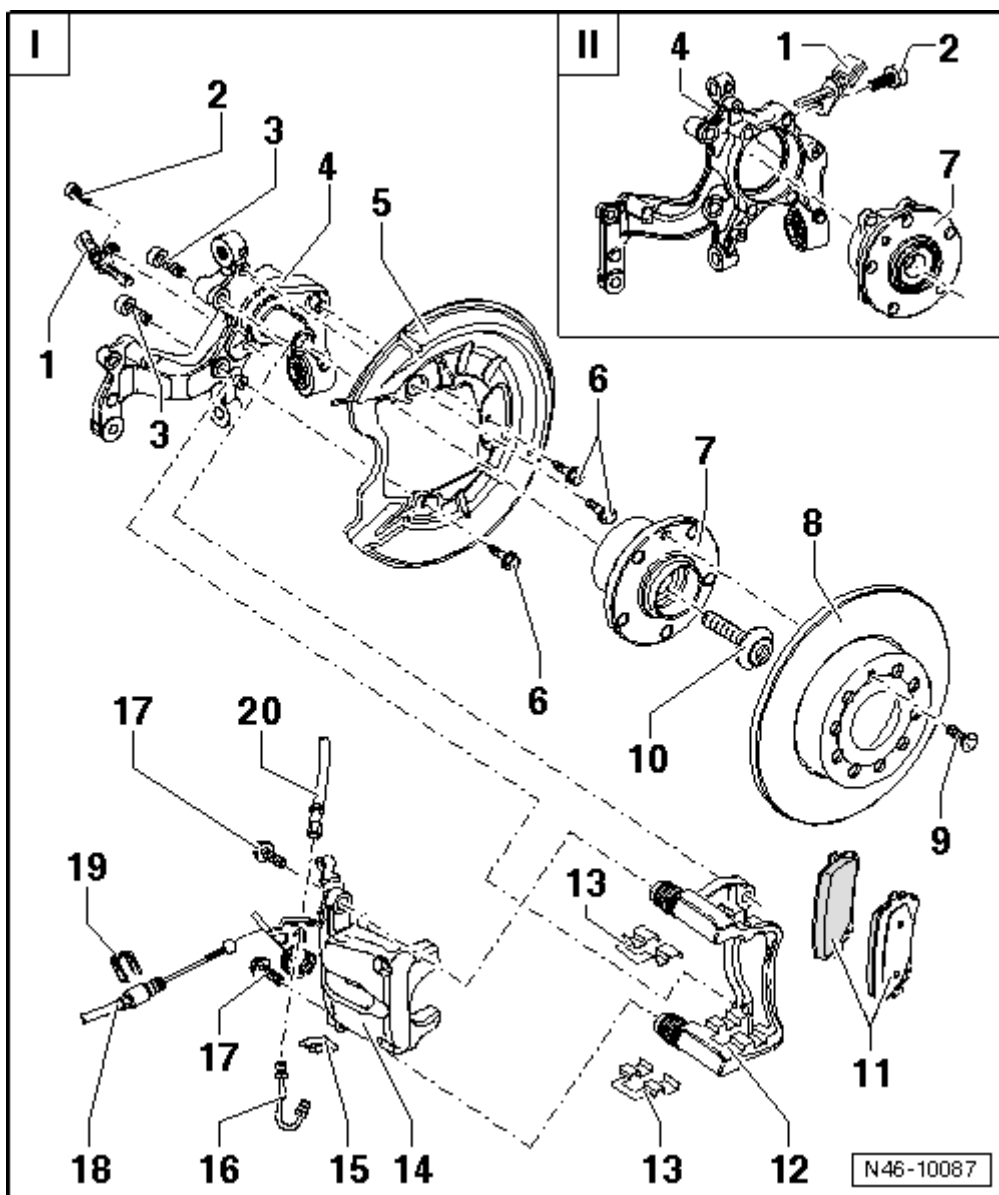
8 - ブレーキディスク

- 径、15インチ: 260mm、16インチ: 286mm、17インチ: 310mm
- 厚み、15インチおよび16インチ: 12mm、17インチ: 22mm
- 摩耗限度、15インチおよび16インチ: 10mm、17インチ: 20mm
- 摩耗している場合は、アクスル両側のブレーキディスクを交換する。
- ブレーキキャリパーを外してから、取り外す。

9 - プラススクリュー、4Nm

10 - ボルト

- FWD車のみ



11 - ブレーキ パッド

- 厚さ: 11mm(バック プレートは含まない)
- 摩耗限度: 2mm(バック プレートは含まない)
- 厚さを点検する。 [ブックレット 18.1](#)
- 基本的にアクスルの両側を交換する。
- 取り外し・取り付け [参照箇所](#)

12 - スライド式ガイド ピンおよび保護キャップ付きブレーキ キャリア

- ガイド ピンに十分なグリースが塗布され組み付けた状態で、交換部品として供給される。
- 保護キャップまたはガイド ピンが損傷した場合は、リペア キットを取り付ける。ガイド ピンの潤滑には付属のグリースを使用する。
- 取り付け手順: [参照図](#)

13 - ブレーキ パッドリテイニング プレート

- パッド交換時に、必ず交換すること。

14 - ブレーキ キャリパー

- ブレーキ パッドの交換には、ブレーキ ホースを外さないこと。
- 取り外し・取り付け [参照箇所](#)
- 修理 [参照箇所](#)
- 修理または交換が終了したら、最初にパーキング ブレーキ ケーブルを調整する。
- パーキング ブレーキの調整 [参照箇所](#)

15 - ホース リテイナー

16 - ブレーキ ライン、14Nm

17 - セルフロッキング ヘキサゴン ボルト、35Nm

- 新品に交換する。

18 - パーキング ブレーキ ケーブル

- パーキング ブレーキの調整 [参照箇所](#)

19 - スプリング クリップ

20 - ブレーキ ホース

2004年32週以降のブレーキ キャリア(CII 41 15インチ)の取り付け手順:

- 1 - 段付きガイド ピン(短い方) -矢印-、インレット側
- 2 - ガイド ピン(長い方)、アウトレット側
- 3 - ダイナミック ウェイト、アウトレット側

